

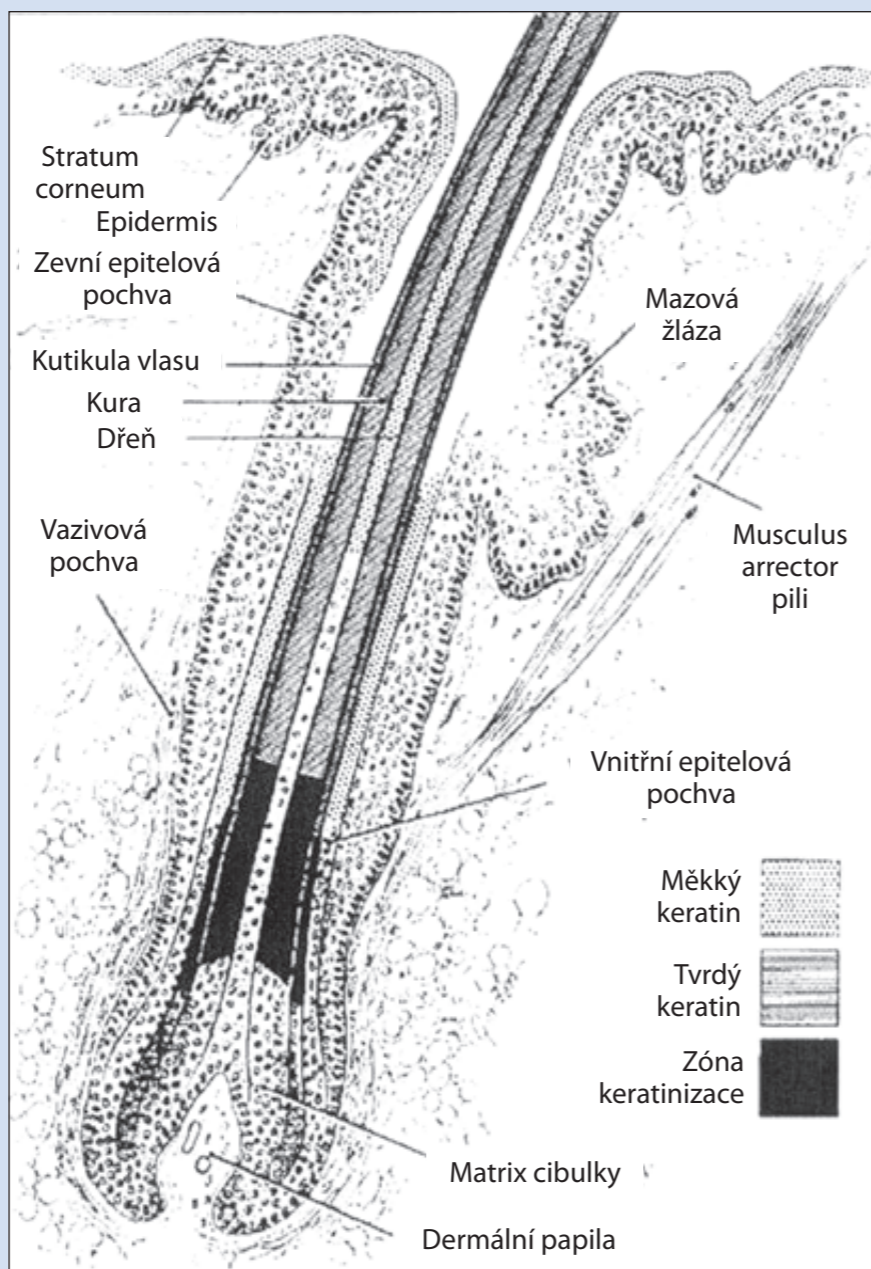
KADEŘNÍCI ZA ŠKOLOU IX

Většina z vás opustí střední školu, ponoří se do každodenní praxe, případně začne podnikat a jen těžko hledá čas na sledování dění v oboru. Není divu, že z netréované hlavy občas vypadne nějaký důležitý údaj nebo úkon. Poďte se s námi na chvíli vrátit do školních lavic a připomenout si něco z toho, co jste se tehdy učili. **PAVLA NÁPRAVOVÁ, učitelka odborných předmětů Technologie a Materiály na SOU kadeřnickém v Praze 8, se rozhodla tentokrát připomenout úplný základ, který by každý kadeřník měl odříkat, i když ho probudíte uprostřed noci. Jak vypadá stavba vlasového folikulu? To se žáci dozvědí během vyučování předmětu Materiály.**

STAVBA VLASOVÉHO FOLIKULU (vlasové ústrojí, vlasový kořínek, vlasový váček)

Vlasový folikul je část vlasu, která je ukryta v kůži. Je tvořen kořenem vlasu, ztluštělým ve vlasovou cibulku, další součástí je papila, vlasový sval (vzpřimovač chlupů) a mazová žláza. Vlasový folikul je zanořen si 3 – 4 mm pod kůži. Některé folikuly zasahují pouze do škáry, větší až do podkoží, kde mají lepší podmínky pro tvorbu vlasu, živiny, teplo a větší ochranu před účinky vnějšího prostředí. Folikul neleží v kůži kolmo na její povrch, ale je mírně nakloněný. V průběhu růstového cyklu prochází vlasový folikul značnými změnami, nejrozvinutější je ve fázi růstové (anagenní).

Po délce můžeme vlasový folikul rozdělit na několik částí. Dolní část tvoří vlasová cibulka. Úsek nad ní mezi úponem vlasového svalu a vývodem mazové žlázy se označuje jako kmen. V některých publikacích (Hül-sken a kolektiv 2003) je vlasový folikul rozdělen na oblast růstu, tvarování a rohovatění.



Vlasový folikul je tvořen epitelem. Zajímavostí je, že přestože jsou folikuly všech savců totožné, dva stejné folikuly na lidském těle pravděpodobně nenajdeme. Liší se v délce, tloušťce, zvlnění, barvě, tvaru, průřezu, citlivostí na hormony i v době strávené v jednotlivých fázích cyklu (Stern, Paus 2001).

JEDNOTLIVÉ ČÁSTI VLASOVÉHO FOLIKULU:

Vlasová cibulka (bulbus pili)

Z hlediska tvorby vlasové hmoty je vlasová cibulka nejdůležitější částí vlasového kořínku. Jedná se o bazální

rozšíření vlasového folikulu obsahující kořen vlasu. Vlasová cibulka nasedá na vlasovou papilu. Bazální část cibulky, ležící v těsné blízkosti papily označujeme jako zárodečnou matrix. Buňky této vrstvy se intenzivně dělí – buněčný cyklus trvá 23 hodin a je zásadní pro vznik vlasu. V této vrstvě se také nacházejí melanocyty produkující pigment.

Dermální papila, vlasová bradavka (papilla pili)

Papila se vnořuje do vlasové cibulky. Do papily pronikají krevní vlásečnice, které zajišťují výživu vlasové cibulky. Papila

zůstává po celý folikulární cyklus stejná.

Vlasový sval, vzpřimovač chlupu (musculus arrector pili)

Jedná se o přídatný orgán vlasového folikulu a je tvořen hladkou svalovinou. Upíná se do zevní epitelové pochvy pod vývodem mazové žlázy. Je řízen vegetativními nervy. Svými kontrakcemi se napřimuje a také pomáhá vyprazdňovat mazovou žlázu. Nevyskytuje se u vousů, axilárního ochlupení v podpaží a pubického v oblasti genitálií.

Mazová žláza

Součástí vlasového folikulu je mazová žláza, která patří mezi tzv. přídatné kožní orgány. Mazové žlázy jsou uloženy ve škáře a ústí do vlasového folikulu. Díky stahům vlasového svalu dochází k posunu vyloučeného mazu na povrch pokožky.

Vnitřní epitelová pochva

Vyrůstá podobně jako vlas z vlasové cibulky a končí v místech, kde do folikulu ústí mazová žláza – krček folikulu. Skládá se ze tří vrstev: kutikula vnitřní epitelové pochvy, Huxleyova vrstva a Henleova vrstva. Kutikula vnitřní pochvy má podobnou stavbu jako vrchní kutikula vlasového stvolu, ale volné okraje rohových šupinek nesměřují ke kožnímu povrchu, ale k vlasové cibulce. Tato protichůdná orientace buněk zajišťuje pevné zakotvení vlasu ve folikulu. Vnitřní epitelová pochva drží a formuje vlasový stvol při cestě vzhůru.

Zevní epitelová vrstva

Jde v podstatě o do koria (dermis, škára – prokrvená vazivová vrstva kůže) vchlípenou epidermis (pokožka, vrchní vrstva kůže). Vystylá folikul tam, kde přichází do styku s vlasem. V úrovni mazové žlázy se mezi ní a vlas dostává vnitřní epitelová pochva. Vnitřní strukturu folikulu neobaluje kompletně, v oblasti cibulky se postupně vytrácí.

Vazivová pochva

Je tvořena zhuštěným vazivem koria. Skládá se ze tří vrstev, které se navzájem liší orientací a uspořádáním kolagenních a elastických vláken.

**Připravila Pavla Nápravová, SOU kadeřnické, Praha 8
Kresba: archiv autorky**

DOMÁCÍ ÚKOL PRO BUDOUCÍ VLASOVÉ STYLISTY

Domácí úkol v teoretickém vyučování v předmětu Technologie byl jasný – navrhnete a nakreslete proměnu účesu pro daný typ zákaznice. Žáci SOU kadeřnického v Praze 8 si mohli vybrat z fotografií dvou klientek, které byly s tímto projektem seznámené. Obě nosí delší dobu stejný účes a rády by ho změnilly. Moderně se oblékají a jemně líčí. Souhlasí s uveřejněním, čekají na návrhy a pak se rozhodnou, zda některou z proměn opravdu podstoupí. Učitelka odborných předmětů PAVLA NÁPRAVOVÁ žákům podrobně vysvětlila, jaký druh a délku vlasů klientky mají, jakými přípravky jsou barvené, jak pečují o vlasy doma. Přidala ke každé fotografii ještě informace o druhu a tónu pleti, barvě očí, věku, zaměstnání, způsobu trávení volného času a požadavcích ohledně finální úpravy. Popsala také, jaké účesy obě ženy již vyzkoušely, které by se jim líbily a které v žádném případě nechtějí.

Zadání:

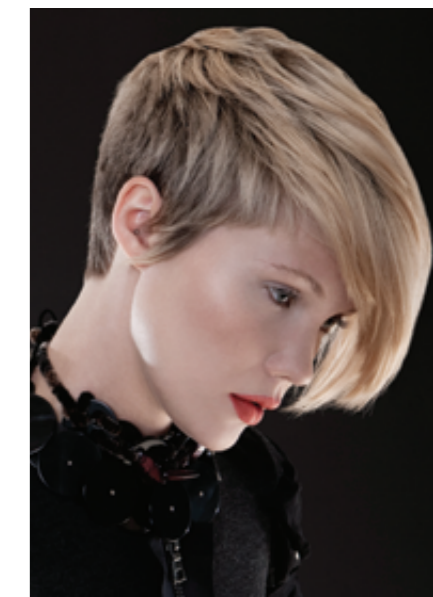
Úkolem žáků bylo navrhnout a popsat stříh, který je v souladu se současnou účesovou tvorbou, popsat jednotlivé techniky stříhání vlasů, včetně zdůvodnění, proč právě tyto techniky zvolili. Dále měli navrhnout změnu odstínu, uvést přesné technologické postupy při míchání a aplikaci barvy a určit dobu působení. Součástí studie byly bezpečnostní a hygienické před-

pis, doporučení přípravků na domácí péči, složení jednotlivých použitých přípravků a závěrečný styling.

Projektu se zúčastnilo 37 žáků 3. ročníků. Vzhledem k rozsáhlosti uvádíme jen zkrácené návrhy jednotlivých proměn, včetně několika náčrtů budoucích účesů a také fotografie podle posledních kolekcí účesových trendů k dané proměně. Žáci v praktickém vyučování používají přípravky značek L'Oréal Professionnel a Matrix.

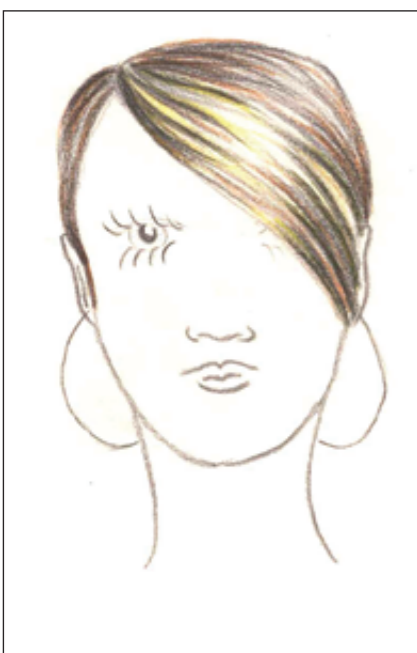


Účes pro Zuzanu



Účes pro Martinu

PŘED



ZUZANA

Má polodlouhé, vlnité vlasy, barvené kaštanovým odstínem (5,45) a promelírované zlatoměděným odstínem. Vlasy si nechává dorůstat z mikáda, které jí neslušelo, rozšiřovalo jí obličej a složité se upravovalo, protože vlasy se mastí a špatně drží tvar. Je ochotná dát se ostříhat, ale v žádném případě ne úplně nakrátko. Klidně vyzkouší i extravagantnější účes, nebojí se sytých barev.

Návrhy střihu:

- Můj návrh je jasný – určité asymetrie – z pohledu fotografie levá strana zkrácená těsně pod ucho, druhá dlouhá, sestříhaná s rovnou ofinou.
- Délku bych ponechala, jen bych vlasy celkově sestříhala, hlavně kolem obličeje. Nad čelem bych zastříhla krátkou asymetrickou ofinu.
- Vlasy bych sestříhala nakrátko – po celé hlavě délka cca 7 cm.
- Přemluvila bych Zuzanu, aby si nechala znovu udělat mikádo. Vlasy v bočních partiích bych nechala hodně dlouhé, protenčené, nad čelem bych zastříhla krátkou ofinku.
- Doporučila bych vlasy nechat dorůst (prodloužit) a následně sestříhat, určitě bez ofiny.
- Vlasy bych ostříhala na velmi krátko, jen nad čelem bych nechala dlouhou nesestříhanou patku.

Návrhy barvy:

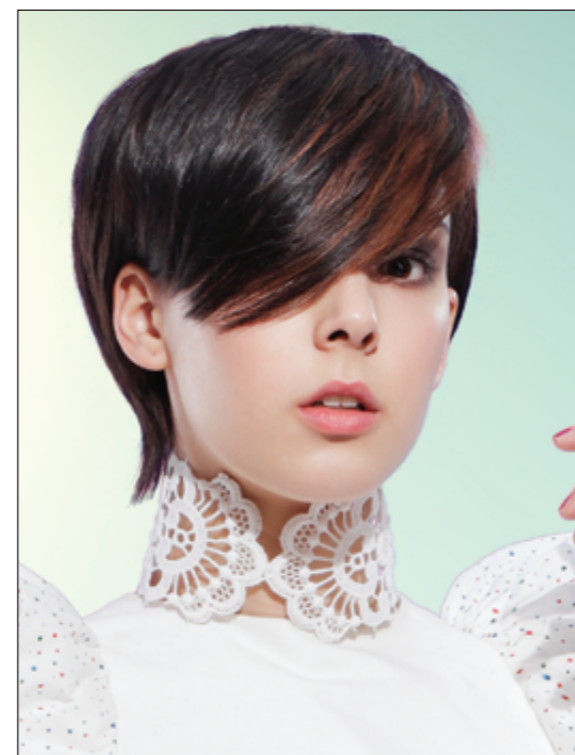
- Tato barva se mi líbí, možná bych ji jen prosvětčila melírem v barvě světle měděné.
- Barva se mi zdá velmi tmavá – doporučila bych barvu 6,46 na celou hlavu, v přední partii pár blond pramínků.
- Doporučuji tmavě hnědou barvu 4,2 a červené melíry po celé hlavě.
- Vlasy bych promelíroval barvami 6,46 a 9,04 a ostatní vlasy bych ztmavil na přírodní odstín č. 4.
- Spodní vlasy v krční partii bych obarvila tmavým odstínem, na další vrstvu vlasů bych použila střední kaštanový a na horní partii světlý kaštanový odstín, který by mohl být ještě promelírovaný světlým medovým odstínem.
- Vlasy bych obarvila na černo a sytou červenou barvou bych zvýraznila ofinu.

► Původní barva se mi zdá moc tmavá, použila bych na všechny vlasy odstín 6,03.

► Barvu bych nechal původní a jen bych ji pravidelně promelíroval světlým a měděným odstínem.

► Nebál bych se jít do sytého červeného odstínu, Zuzana by vypadala nepřehlédnutelně.

Žáci opravdu navrhovali rozmanité účesy, zajímavé bylo, že se nebáli jít do razantnějších změn. Nejčastěji se v proměně objevovala asymetrie, nebo hodně krátký střih, opětné dorůstání mikáda a zajímavé bylo i prodloužení vlasů. U barev se stále objevovala barva ve výšce kolem 4, 5, 6, kaštanový a měděný odstín, občas červený. Podle typologie, která se také probírá při hodinách technologie, celkem správně určili, že by se pro Zuzanu nehodily světlé a popelavé odstíny. Občas byla uvedena barva černá a sytá fialová. Pro domácí péči doporučovali šampon na barvené a mastné vlasy, regenerátor, masku, tužidlo a gel na finální úpravu. Pro zajímavost, jedna žákyně uvedla, že vzhledem k věku nevybírala žádný extravagantní účes, protože podle obrázku vidí, že Zuzana není typ ženy, která by stála dlouhou dobu před zrcadlem a měla čas na dlouhou úpravu. Proto navrhuje nechat vlasy delší, ale vždy perfektně profesionálně ostříhané a nabarvené.



PŘED



MARTINA

Má blond, polodlouhé, opakovaně melírované vlasy, které jsou suché vlnité, mají tendenci krepatět. Přírodní výška tónu je 7, vlasy jsou lehce prošedivělé. Melír je velmi světlý popelavý a medový. Tento účes nosí víc jak 15 let, od chvíle, kdy jí vlasy dorostly z hodně krátkého střihu a byly barvené barvou 8,34. V současné době se krátkých vlasů bojí, ale přála by si změnu i vzhledem k tomu, že jí úprava po umytí vlasů zabere neuvěřitelné 4 hodiny. Vlasy umyje, vyfouká přes kartáč, pak natočí na velké natáčky, nechá několik hodin natočené a potom ještě vyžehlí.

Návrhy střihu:

- Určitě bych vlasy ostříhala na delší sestříhané mikádo. Vzadu na krku bych vlasy hodně zkrátila, vpředu bych je nechala dlouhé s asymetrickou ofinou.
- Nebála bych se vlasy ostříhat nakrátko, s „pejzami“ u uší a hodně krátkou ofinou.
- Navrhují mikádo, klasické nebo po domluvě i asymetrické. Je slušivé a má snadnější konečnou úpravu.
- Tento střih je nemoderní, nezajímavý, málo odvážný – jsem pro mikádo, ale je nutné nechat dorůst horní vlasy.
- Nechala bych vlasy dorůst a určitě tolik nesestříhávala.
- V každém případě bych změnil délku vlasů. Sestříhal bych je nakrátko, aby se snadno myly a upravovaly jen gelem, mohly by se i přezehlit, nevím, jak moc jsou vlasy zvlněné.
- Vlasy bych zastříhla do mikáda a naopak bych podpořila přírodní zvlnění správnými přípravky na podporu vln a difuzérem.
- Navrhují dlouhé vlasy bez sestříhání a výraznou ofinu.

Návrhy barvení:

- Líbila by se mi světlá barva s popelavým nádechem, je možné, že by i vlasy byly méně narušené než u opakovaného melírování.
- Na všechny vlasy bych aplikovala odstín 10,1.
- Po celé hlavě bych aplikoval barvu 8,34, tmavší odstín se zlatoměděným nádechem by Martině velmi slušel.
- Vlasy by měly být obarvené barvou 8,3, zajímavě by působilo promelírování světle hnědým odstínem.

► Navrhují po celé hlavě barvu 7,34. Bude dost výrazná, ale k typu Martiny se velmi hodí.

► Doporučuji tenké pramínky v odstínech velmi světlé blond, medové, měděné a hnědé.

► Vlasy kolem obličeje a na krku bych obarvila barvou 4,3, horní partii barvou 8,3.

► Doporučuji barvu 7,23 a horní vlasy zesvětlit.

Je zajímavé, že proměna Martiny lákala žáky mnohem víc a napadala je spousta účesů. Všichni se shodli na tom, že je účes nutné změnit. Pocitově a myslím, že správně, se vyhýbali tmavým fialovým a červeným odstínům. Jeden návrh se týkal i permanentního narovnání vlnitých vlasů, ale vzhledem k narušenosti tolik zesvětlených vlasů nebyl příliš vhodný. Pro domácí péči doporučovali žáci šampon na odbarvené citlivé vlasy, regenerátor a masku, dále tužidlo, mléko na ochranu vlasů při žehlení a lak na vlasy. Někteří správně uváděli, že je nutné používat řadu přípravků určených na vlnité vlasy.

Děkuji za spolupráci Zuzaně, Martině a hlavně studentům z 3.B a 3.D SOU kadeřnického Praha – Karlín za spolupráci i souhlas s uveřejněním vypracovaných studií.

Pavla Nápravová,
pavlina.naprapova@seznam.cz
Foto: archiv firem

